

# KROK W KROK Z ŻYWCEM

170 LAT HISTORII I WPŁYWU  
ARCYKSIĄŻĘCEGO BROWARU W ŻYWCU



# TAŃCZĄC PRZEZ POKOLENIA – 170 LAT HISTORII BROWARU ŻYWIEC

Na etykiecie każdej butelki Żywca od dekad wiruje tęczowa para. Stanowi ona nie tylko symbol marki, ale także harmonii, rytmu i wspólnoty, które od 170 lat kultywuje Arcyksiążęcy Browar w Żywcu. W Żywcu piwo nie jest tylko produktem, lecz owocem rzemiosła, pasji i lokalnego zaangażowania.

Od pierwszej warki w 1856 roku, przez dekady fermentacji w otwartych kadziach, aż po współczesne linie rozlewnicze: Arcyksiążęcy Browar w Żywcu nieprzerwanie opowiada historię regionu.

Ten raport to nie tylko zbiór danych. **To historia miejsca, które warzy coś więcej niż piwo.** O browarze, który przez pokolenia był pracodawcą, mecenasem kultury, sąsiadem i gospodarzem. O ludziach, którzy – jak para z etykiety – tańczą w rytmie lokalnej dumy, nie zatrzymując się ani na chwilę.

## EWOLUCJA ETYKIETY Z PARĄ KRAKOWSKĄ



1956-1966



1980-1988



1995-1996



1996-2000



2001-2003



2003-2006



2007-2010

# LAT WARZENIA HISTORII

## SZANOWNI PAŃSTWO,

rok 2026 jest wyjątkowy dla Arcyksiążęcego Browaru w Żywcu – świętujemy 170 lat historii, która rozpoczęła się w 1856 roku w sercu Beskidów. To niezwykła podróż od pierwszych warek w XIX wieku, przez burzliwe czasy przemian, aż po współczesność. Dziś piwo Żywiec jest jedną z najbardziej kultowych polskich marek.

Patrząc wstecz, czujemy ogromną dumę z dziedzictwa, które tworzyły pokolenia naszych piwowarów, pracowników i partnerów. Arcyksiążęcy Browar w Żywcu to coś więcej niż miejsce produkcji – to część polskiej kultury, świadek historii i ambasador rzemiosła piwowarskiego. Każda kropla

piwa Żywiec niesie w sobie fragment tej opowieści.

Dziś Browar w Żywcu łączy tradycję z technologią, troskę o środowisko z pasją do tworzenia wyjątkowych smaków. Nasza siła tkwi w ludziach – w ich zaangażowaniu, kreatywności i energii, dzięki którym możemy patrzeć w przyszłość z odwagą.

Tych 170 lat to imponujący dorobek, ale to także zobowiązanie. Wchodzimy w kolejne dekady z jasnym celem: rozwijać się, inspirować i nieustannie podnosić poprzeczkę. Wierzmy, że przed nami jeszcze wiele sukcesów, które będziemy wspólnie świętować.

Dziękuję wszystkim, którzy są częścią tej historii: pracownikom, partnerom i konsumentom. Razem tworzymy Arcyksiążęcy Browar w Żywcu – miejsce, gdzie historia spotyka się z nowoczesnością.

Z wyrazami szacunku,



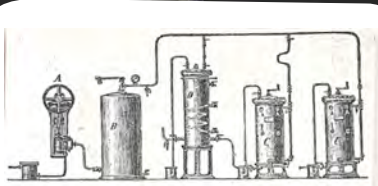
Łukasz Szorek  
Dyrektor Arcyksiążęcego  
Browaru w Żywcu

## SPIS TREŚCI

<b>170 lat tradycji piwowarskich</b>	<b>6</b>
<b>Historia piwowarstwa, która rozgrywa się na naszych oczach</b>	<b>10</b>
<b>Żywiecczyzna i Śląsk - najbardziej piwny region w kraju</b>	<b>14</b>
<b>Arcyksiążęcy Browar w Żywcu</b>	<b>16</b>
<b>10 mniej znanych ciekawostek o Arcyksiążęcym Browarze w Żywcu</b>	<b>24</b>
<b>Warzemy Lepszy Świat i lepszy Żywiec</b>	<b>28</b>
<b>Nasz lokalny wpływ</b>	<b>30</b>
<b>W rytmie kultury</b>	<b>36</b>
<b>W rytmie sportu</b>	<b>42</b>
<b>W rytmie natury</b>	<b>44</b>
<b>Życzenia na kolejne 170 lat</b>	<b>46</b>



# 170 LAT TRADYCJI PIWOWARSKICH



Aparat Hansena do czystej hodowli drożdży, używany w browarze żywieckim m.in. w procesie wytwarzania piw gatunkowych.



Plan jednego z budynków browaru autorstwa Karola Pietschki.



Żywiec, Browar Arcyksiążęcy.



Podczas okupacji niemieckiej browar otrzymał nazwę „Beskidenbrauerei Saybusch”.

## POCZĄTKI

W sercu Żywiecczyny, gdzie góry otaczają dolinę Soły, w **1856 roku arcyksiążę Albrecht Fryderyk Habsburg** postanowił stworzyć miejsce, które nie tylko będzie warzyć piwo, ale również tworzyć historię. Wybudował więc Browar Żywiec – zaprojektowany przez **architekta Karola Pietschke**, z warzelnią, słodownią i chłodnią, które do dziś są świadkami piwowarskiej pasji. Na lokalizację browaru wybrano historyczną dzielnicę Pawlusie. Krystaliczną wodę do produkcji pobierano z rzeki Leśnianka, której źródła biorą początek u podnóża góry Skrzyczne<sup>1</sup>.

Już w XIX wieku browar specjalizował się w piwach dolnej fermentacji, takich jak Marcowe, Cesarskie, Eksportowe, Lagrowe czy Porter, który **do dziś warzony jest w naszym browarze**.

Po śmierci Albrechta dziedzictwo browaru objął arcyksiążę Karol Stefan, który zarządzał zakładem przez kolejne 38 lat. W 1933 roku całość dóbr żywieckich wraz z browarem i zamkiem odziedziczył arcyksiążę Karol Olbracht.

## CZY WIESZ, ŻE...



Browar w Żywcu powstał na miejscu dawnej gorzelnii w Wieprzu, ale Habsburgowie celowo nie wykorzystali starych budynków. Chcieli zbudować **nowoczesną fabrykę „od zera”**.

Budowa najstarszej części trwała 5 lat (1852-1857) i kosztowała aż **200 000 guldenu austriackich** – w tamtych czasach był to ogromny majątek.

Browar rozpoczął swoją działalność w roku, w którym podpisano **Traktat Paryski** kończący wojnę krymską, na świecie urodził się Zygmunt Freud, a odszedł Robert Schumann. To pokazuje, jak daleko sięga jego historia.

## CZASY II WOJNY ŚWIATOWEJ

Karol Olbracht zarządzał browarem do 1939 roku. Gdy wybuchła wojna wstąpił do 2. Pułku Strzelców Górskich (Korpusu Ochrony Pogranicza). Za służbę w Wojsku Polskim, a także odmowę podpisania niemieckiej listy narodowościowej (tzw. Volkslisty), 9 listopada 1939 roku został aresztowany. W wyniku przemian ustrojowych Habsburgowie ostatecznie utracili swe majątki w 1945 roku.

Podczas II wojny światowej browar został objęty niemieckim zarządzeniem komisarycznym. Otrzymał **nazwę „Beskidenbrauerei Saybusch”**. Niemcy nie zmienili polskich receptur piwnych, uznawszy je za bardzo dobre. Chcieli się natomiast odciąć od tradycji wizualnej browaru, wprowadzając m.in. swój znak firmowy – Tyrolczyka.

Głównym gatunkiem piwa produkowanym w tym okresie był **Saybuscher Quell** o walorach zbliżonych do Zdroju Żywieckiego. Specjalnie na potrzeby armii i policji produkowano piwo **Beskiden-Gold**. Warzono również niewielkie ilości piwa **Porter, Ale, Export Dunkel i piwa Słodowego**.

Wiosną 1945 r. okupanci wywieźli niektóre maszyny i urządzenia, zniszczyli część archiwum browaru oraz zaminowali piwnice. **Browar ocalał tylko dzięki brawurowej akcji pracowników**, którzy uszkodzili kable elektryczne łączące ładunki wybuchowe. To właśnie ich odwaga sprawiła, że po wojnie żywiecka tradycja mogła odrodzić się w nienaruszonych murach.



<sup>1</sup> A. Spyra, Arcyksiążęcy Browar w Żywcu: Podróż przez stulecia, Żywiec 2013, s.11.



Pierwsza etykieta Żywca z motywem tańczącej pary krakowskiej.



Karton na piwo żywieckie - lata 60. XX w.



Współczesna etykieta.

## OKRES POWOJENNY I HISTORIA TAŃCĄCEJ PARY

W **maju 1945 roku**, pod wodzą dyrektora Stanisława Focha, **browar wznowił produkcję**.

Na podstawie rozporządzenia ministra rolnictwa zakład został upaństwowiony, przyjmując nazwę **Karol Olbracht Habsburg – Arcyksiążęcy Browar w Żywc** pod Zarządem Państwowym. W ciągu kolejnych lat nazwa firmy zmieniała się kilkakrotnie.

Znaczącym dla browaru był bez wątpienia 1956 rok. Jubileusz stulecia zbiegł się z technologicznym przełomem: **wprowadzeniem kapslowania i pasteryzacji**, co otworzyło marce Żywiec drogę na rynki globalne.

Odpowiadając na zapotrzebowanie Polonii amerykańskiej stworzono wówczas ikoniczną **etykiętę z tańczącą parą w strojach krakowskich**, uzupełnioną o symboliczne trzy choinki i koło zębate.

Znak ten, **zarejestrowany w 1959 roku**, **jako pierwszy powojenny znak towarowy w branży zyskał status marki narodowej** i do dziś firmuje polską tradycję piwną na całym świecie.



Archiwalne materiały reklamowe.

## DZIEJE WSPÓŁCZESNE

Lata 60. i 70. XX wieku zapisały się w historii browaru jako **czas międzynarodowych sukcesów** i bezkompromisowej walki o jakość na rynku rodzimym<sup>2</sup>. Kolejny przełom nadszedł wraz z transformacją ustrojową – prywatyzacja stała się impulsem do wejścia w nową erę. W 1994 roku, gdy większościowym udziałowcem została Grupa HEINEKEN, browar stał się **częścią globalnej sieci piwowarskiej**, co tylko przyspieszyło procesy inwestycyjne.

Co istotne, zakład zachował swoją tożsamość, a na jego cześć grupa przyjęła miano „Grupy Żywiec” – **z charakterystyczną, arcyksiążęcą koroną**<sup>3</sup>.

Historia Browaru w Żywc to nie tylko receptury piwa. **To także, a może przede wszystkim, ludzie – mieszkańcy, piwowarzy, rzemieślnicy**, którzy przez pokolenia przekazywali sobie wiedzę i tradycję. To oni tworzyli kulturę, w której piwo było rytuałem, nie produktem. **W Żywc** **zwykle się mówi, że „piwo się warzy, nie robi”**.

Dziś, po 170 latach, browar, jako część Grupy Żywiec, aktywnie współtworzy życie regionu –

wspiera lokalne inicjatywy, edukuje i dba o wspólne środowisko. A tańcząca para na etykietce? Wciąż wiruje, tak samo jak browar, który nie przestaje warzyć – ani piwa, ani emocji.

<sup>2</sup> Tamże: s. 61.  
<sup>3</sup> Tamże: s. 71.



Arcyksiążęcy Browar w Żywc obecnie.

# HISTORIA PIWOWARSTWA, KTÓRA ROZGRYWA SIĘ NA NASZYCH OCZACH

Arcyksiążęcy Browar w Żywcu odegrał ważną rolę w popularyzacji piwa na terenie Galicji w XIX w. i do dziś stanowi jeden z najważniejszych ośrodków piwarskich w Polsce. Jak kształtowała się historia piwa na Żywiecczyźnie na przestrzeni lat?

## ŻYWIECKA SZKOŁA PIWOWARSKA POŁOŻYŁA FUNDAMENTY POD WSPÓŁCZESNE PIWOWARSTWO

Arcyksiążęcy Browar od początku był kuźnią talentów, przyciągającą **mistrzów z Czech i Austrii**. Zamiast zwykłego zakładu, Albrecht Fryderyk Habsburg **stworzył żywe centrum wiedzy**, gdzie dostęp do fachowej literatury i wymiana doświadczeń budowały unikalną kulturę nauki. To tutaj **Henryk Bauer zmodernizował technologię**, wizjoner **Juliusz Wagner wprowadził Portera i Ale**, a jasnemu pełnemu nadał nazwę „Cesarские”, czyniąc z niego dumę browaru.

Mimo surowcowych braków po I wojnie światowej, **zakład nigdy nie zrezygnował z jakości**, a w 1945 roku ocalał dzięki heroizmowi pracowników, którzy ocalili go przed zniszczeniem. Nowy rozdział napisało pokolenie lat 50. – młodzi piwowarzy, pod okiem dawnych mistrzów, **w 1956 roku stworzyli piwo eksportowe z ikoniczną, tańczącą parą na etykiecie**, która szybko stała się międzynarodowym znakiem jakości.

**Dziś, w dobie automatyzacji, w Żywcu wciąż liczy się człowiek** – jego wiedza, doświadczenie i pasja. Żywiecka Szkoła Piwarska trwa, a kolejne pokolenia piwowarów przekuwają pasję w nowoczesne receptury, udowadniając, że tradycja i innowacja potrafią mówić jednym głosem.



Zdjęcie archiwalne.

## FESTIWAL BIROFILIA – TO TUTAJ SWOJE SKRZYDŁA ROZWIJALI POLSCY PIWOWARZY DOMOWI

W latach 90. historia żywieckiego piwowarstwa zyskała **nowy, festiwalowy rytm**. Raz w roku dostojne mury browaru stawały się centrum polskiej kultury piwnej, a wszystko za sprawą Festiwalu Birofilia. **Wydarzenie, które narodziło się w 1996 roku jako giełda birofilów szybko ewoluowało w największe święto piwa w kraju.**

Na dziedzińcu browaru ustawiano stoiska browarów z całego świata. W **Alei Piw Świata** można było spróbować stylów piwnych, o których wielu z nas wcześniej nawet nie słyszało. Prezentowano **ponad 500 różnych piw**, przeprowadzono degustacje, pokazy warzenia i palenia słoðu oraz zwiedzanie browaru i muzeum. Ale największa magia działa się gdzie indziej, bo... w garażach!



W 2003 roku podczas Festiwalu zadebiutował **pierwszy w Polsce Konkurs Piw Domowych**. Jego pomysłodawcą był Ziemowit Fałat, późniejszy współzałożyciel Browaru Pinta, a przewodniczącym jury został dr Andrzej Sadownik. Po raz pierwszy domowi piwowarzy mogli porównać swoje piwa z innymi oraz otrzymać profesjonalne oceny. Nagrodą główną było nie tylko wyróżnienie – **zwycięskie piwo trafiło do oficjalnej produkcji jako Grand Champion**, dystrybuowane przez Grupę Żywiec w limitowanej edycji. Dla setek piwowarów-amatorów był to impuls do rozwijania swojej kariery w branży.

To tu zawiązywały się znajomości, powstawały pierwsze piwowarskie kluby, rodziły się pomysły na przyszłe browary rzemieślnicze. Tu zaczęli ludzie, którzy później tworzyli fundamenty polskiej sceny craftowej. W Konkursie Piw Domowych brali udział również pracownicy browaru, którzy warzyli własne piwa.

Do Żywca przyjeżdżali także **najwięksi piwni eksperci Europy**: sędziowie, autorzy książek, sensorycy, konsultanci branżowi. Festiwal Birofilia zakończył swoją historię w 2014 roku, ale jego oddziaływanie wciąż jest żywe. To tutaj piwowarstwo domowe przestało stanowić niszę i zyskało szacunek w branży. **Tutaj zaczęła się historia wielu nowych browarów, która trwa do dziś.**



Atmosfera była świetna, bardzo podobała mi się organizacja Festiwalu, generalnie same plusy :) Aspekt popularyzacji piwowarstwa domowego wśród ludzi, który w sumie mieli chyba pierwszy raz z nim styczność, też jest dla mnie bardzo ważny. Widziałem też, że wszyscy wystawcy byli bardzo zadowoleni i bardzo im się podobało. Pierwszy raz mieli okazję w czymś tak intensywnym wziąć udział, często to było dla nich pierwsze pokazanie swoich piw szerszej publiczności.

**Dominik Połec,**  
laureat nagrody publiczności

Fragment wywiadu dla [www.birofilia.org](http://www.birofilia.org).



# ŻYWIECCZYNA I ŚLĄSK - NAJBARDZIEJ PIWNY REGION W KRAJU



ŻYWIEC		POWIAT ŻYWIECKI		WOJEWÓDZTWO ŚLĄSKIE	
Liczba mieszkańców	Powierzchnia	Liczba mieszkańców	Powierzchnia	Liczba mieszkańców	Powierzchnia
<b>29 598</b>	<b>50,5</b>	<b>148 494</b>	<b>1 040</b>	<b>4 305 126</b>	<b>12 333</b>
OSÓB	KM <sup>2</sup>	OSÓB	KM <sup>2</sup>	OSÓB	KM <sup>2</sup>

Źródło: GUS, XII 2024.

Żywiecczyzna to region otulony Beskidem Żywieckim i Beskidem Małym, gdzie tradycje wciąż są żywe. Słychać je w muzyce granej na festynach i rodzinnych spotkaniach, widać w charakterystycznej architekturze, czuć w sposobie, w jaki mieszkańcy rozmawiają, pracują i dbają o swoje miasto.

Region przyciąga też wielu turystów. Latem wypoczywa się nad Jeziorem Żywieckim, gdzie można korzystać z uroków żeglarstwa czy kajakarstwa. Zimą amatorzy wspinaczki kierują się w stronę Babiej Góry, Piłska czy Skrzycznego, a stoki w Szczyrku i Korbielowie są pełne miłośników sportów zimowych. Wśród tych krajobrazów można też trafić na ślady historii – Stary i Nowy Zamek Habsburgów, rynek miasta czy Muzeum Browaru.

Żywiecczyzna stanowi część województwa śląskiego. Katowice i metropolia śląsko-zagłębiowska tętnią życiem: nowoczesnością, biznesem, kulturą. To jedno z najbardziej zurbanizowanych miejsc w Polsce, bo aż 75% mieszkańców żyje w miastach.

To również województwo o niskiej stopie bezrobocia, która w 2024 roku wynosiła 3,6% (vs 5,1% w całej Polsce<sup>4</sup>).

Między tymi dwoma światami, górską tradycją a miejską dynamiką, powstała naturalna równowaga, która od lat wpływa na charakter browaru. Żywiec funkcjonuje na styku tych dwóch energii – spokoju, który uczy uważności i tempa wymuszającego innowacyjność.

Oczywiście region ma też swoje wyzwania. Demografia Żywiecczyzny zmienia się, młodzi coraz częściej wyjeżdżają, a ujemny przyrost naturalny staje się realnym problemem. Jednocześnie cały region mierzy się ze zmianami klimatycznymi: jakość powietrza, sytuacja hydrologiczna czy ekstremalne zjawiska pogodowe stają się tematami rozmów nie tylko ekspertów, lecz także mieszkańców. Nie pozostaje to bez znaczenia na kształtowanie się rynku piwa.

<sup>4</sup> Źródło: GUS, XII 2024.



## NAJBARDZIEJ PIWNE WOJEWÓDZTWO W POLSCE

Pomimo spadkowych trendów kształtujących dzisiejszy rynek piwa, to właśnie województwo śląskie jest liderem w konsumpcji złotego trunku w kraju.

Jest to drugie największe województwo pod względem liczby ludności, ale nie bez znaczenia dla wyników sprzedaży są też **bogate tradycje piwowarskie regionu**. W województwie śląskim funkcjonuje dziś **około 35 browarów**, co stanowi **ok. 12% wszystkich firm piwowarskich** zlokalizowanych na terenie naszego kraju<sup>5</sup>.

Na rynek piwa w regionie składają się różne kanały sprzedaży: **małe sklepy, dyskonty, super- i hipermarkety, stacje paliw oraz lokale gastronomiczne**.

Sektor gastronomii stanowi niewielki procent w sprzedaży piwa, ale odegrał ważną rolę w popularyzacji piwa w regionie. W bezpośrednim sąsiedztwie browaru od lat działa Piwiarnia Żywiecka, dziś pod nazwą **The Legendary Pub**, a **Restauracja u Meresa** od początku swojej działalności serwuje piwo Żywiec. Zresztą w mieście i okolicach napijemy się Żywca w **96%<sup>6</sup> wszystkich lokali gastronomicznych**.

<sup>5</sup> Dane rejestru REGON GUS, przedsiębiorcy zarejestrowani na terenie województwa śląskiego pod kodem PKD 11.05.Z - produkcja piwa.

<sup>6</sup> Źródło: dane wewnętrzne Grupy Żywiec, 2025.

# ARCYKSIĄŻĘCY BROWAR W ŻYWCU



**AKTUALNE MOCE  
PRODUKCYJNE:  
5 mln hl  
piwa rocznie**

Dzisiejszy Browar w Żywcu kontynuuje historię zapoczątkowaną przez rodzinę Habsburgów. **Działa nieprzerwanie od 1856 roku**, a jego aktualne moce produkcyjne to **ok. 5 mln hl piwa rocznie**.

W browarze pracuje 343 pracowników<sup>7</sup>, którzy każdego dnia nadzorują procesy warzenia, pakowania i dystrybucji piwa. Niektórzy z nich to potomkowie dawnych pracowników browaru, którzy kultywują nie tylko wiekowe tradycje piwowarskie, ale też te rodzinne.

<sup>7</sup> Stan zatrudnienia na 31.12.2025 r.

**CZY WIESZ, ŻE...**

Już w latach 1986-88 Browar Żywiec warzył napój słodowo-chmielowy 7°, uznawany dziś za **pierwsze polskie piwo bezalkoholowe**.

## CZY WIESZ, ŻE...



Warzony od 1881 roku Porter Żywiecki był pierwotnie piwem górnej fermentacji, porównywanym z najlepszymi imperial stoutami z Anglii. W XIX wieku lekarze zalecali go jako **środek wzmacniający dla rekonwalescentów** „na osłabienie organów oddechowych i niezbyt żołądka”.

## PORTFOLIO, KTÓRE ROŚNIE TAK DYNAMICZNIE, JAK ZMIENIAJĄ SIĘ GUSTA POLAKÓW

Na przestrzeni lat portfolio warzonych w Żywcu piw ulegało licznym transformacjom. Stale podążamy za potrzebami konsumentów i dostosowujemy naszą ofertę do aktualnych trendów w świecie piwa.



Dawne reklamy prasowe browaru.

## KAMIEŃ MIŁOWE W ROZWOJU NASZEGO PORTFOLIO



**2018**

Początek bezalkoholowej rewolucji na polskim rynku piwa – Strefa Zero.



**1956**

Żywiec rozpoczyna eksport piwa za ocean, do Stanów Zjednoczonych.



**1881**

Debiut piwa Porter. Pierwsza papierowa etykieta.

**2025**

Pierwsze piwo bez procentów, Żywiec Białe 0,0%, dostępne w kegach. Premiera linii Żywiec Kwiaty Polskie.



**2014**

Rozpoczyna się nowy rozdział w historii Żywcowego portfolio, na rynku pojawiają się warianty: Żywiec Białe, Bock i Marcowe.



**1930**

Browar warzy jasne piwo Zdrój Żywiecki będący flagowym produktem browaru do lat 50-tych XX wieku. Piwo to było pierwowzorem dla receptury piwa Żywiec Jasne Pełne.



### CZY WIESZ, ŻE...



Dawniej chłodzenie brzezki odbywało się na **tzw. łodziach**, wielkich chłodnikach z miedzi lub żelaza, pokrytych cyną.

Pomieszczenia chłodnicze były objęte **najwyższym rygiem higieny**, co w XIX wieku było rzadkością.

Dziś Browar w Żywcu patrzy na swoje portfolio tak samo, jak patrzył na nie w pierwszym dniu istnienia – jak na zobowiązanie. Do jakości. Do odwagi. Do ciągłego rozwoju. Browar Żywiec nie tylko opowiada swoją historię, on pisze ją dalej – odważnie, szybciej, z wykorzystaniem nowoczesnych technologii, ale z tym samym sercem, co 170 lat temu.

### W OSTATNIEJ DEKADZIE ZAINWESTOWALIŚMY PONAD 180 MLN ŻŁ W ROZWÓJ BROWARU

Dziś Browar w Żywcu zajmuje **przeźnię po obu stronach ulicy Browarnej**, a na terenie kompleksu znajdują się budynki starej i nowej warzelni, laboratorium, biur, rozlewni oraz hal magazynowych. Rozwój browaru nie byłby możliwy bez pokaźnych nakładów inwestycyjnych.

W 2018 roku Arcyksiążęcy Browar w Żywcu wzbogacił się o **stację dealkoholizacji**, dedykowaną produkcję piw 0,0%. Instalacja, uruchomiona z udziałem lokalnych władz, wyznaczyła nowy etap w rozwoju zakładu – ku ofercie lekkiej, nowoczesnej i odpowiadającej na świadome wybory konsumentów.

### NASZA DROGA OD WARZELNI HABSBUROW DO BROWARU PRZYSZŁOŚCI

Tam, gdzie kiedyś notatki piwowarów leżały na drewnianych stołach... dziś płyną **terabajty danych**. Każdy etap produkcji w Browarze w Żywcu jest dziś na żywo monitorowany przez setki czujników IoT: temperatury, ciśnienia, czasu fermentacji.

Dawni mistrzowie piwowarstwa musieli polegać na intuicji. Dzisiejszych technologów wspiera **big data**, co pozwala przewidywać idealny moment zakończenia fermentacji, optymalizować zużycie energii czy wykrywać najmniejsze odchylenia.

W Grupie HEINEKEN powstał projekt, który zmienia sposób funkcjonowania browarów – Connected Breweries obejmujący **trzy filary**.

#### Connected Breweries



**IIoT**

(Przemysłowy Internet Rzeczy) – czujniki i maszyny zbierające dane w czasie rzeczywistym.



**Connected Worker**

Aplikacje, urządzenia wearables, AR i cyfrowe narzędzia wspierające pracowników.



**druk 3D**

Możliwość prototypowania i szybkiego wytwarzania części potrzebnych w produkcji.

Do systemu Connected Breweries podłączone są **trzy nasze browary – Warka, Żywiec i Elbląg**.



## KLUCZOWE INWESTYCJE W BROWARZE



### STACJA DEALKOHOLIZACJI

Inwestycja w stację dealkoholizacji była ważnym krokiem w rozwoju Browaru Żywiec, odpowiadającym na dynamiczny wzrost rynku piw bezalkoholowych. Własna instalacja umożliwia obecnie produkcję piw 0.0% o stabilnej, wysokiej jakości. Nowoczesna technologia pozwala zachować wysokie walory smakowe i wspiera globalną strategię Grupy HEINEKEN, w tym produkcję Heineken 0.0 w Żywcu.

Projekt zwiększa elastyczność produkcji, poprawia efektywność procesową, ogranicza koszty oraz ślad transportowy, a jednocześnie rozwija kompetencje pracowników. Inwestycja wzmacnia stabilność dostaw, konkurencyjność rynkową i wizerunek Browaru Żywiec jako nowoczesnego i innowacyjnego zakładu.



### ROZBUDOWA LINII ROZLEWNICZYCH

Rozbudowa i modernizacja linii rozlewniczych A i D znacząco zwiększyła potencjał produkcyjny Browaru Żywiec, odpowiadając na zapotrzebowanie rynku. Wydajność linii wzrosła z 47 000 do 57 000 butelek na godzinę, a nowe urządzenia poprawiły elastyczność operacyjną oraz stabilność realizacji planów produkcyjnych dla kluczowych marek, takich jak Żywiec, Warka, Tatra czy Heineken 0.0.

Inwestycja podniosła jakość procesu rozlewu, bezpieczeństwo pracy i niezawodność techniczną, jednocześnie obniżając koszty utrzymania ruchu. Modernizacja linii wzmocniła konkurencyjność zakładu i umocniła pozycję Browaru Żywiec jako jednego z kluczowych centrów rozlewu w Grupie Żywiec i HEINEKEN.



### ADAPTACJA FERMENTOWNI DO PIW GÓRNEJ FERMENTACJI

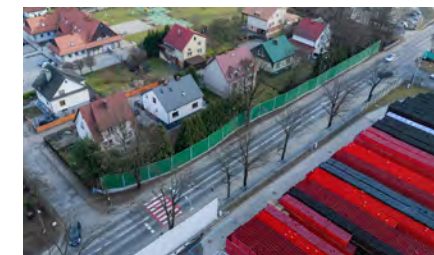
Przystosowanie fermentowni do produkcji piw górnej fermentacji istotnie poszerzyło możliwości technologiczne Browaru Żywiec. Adaptacja fermentora do pracy w wyższych temperaturach i z dedykowanymi szczepami drożdży umożliwiła rozwój piw typu Ale, IPA czy pszenicznych – segmentu dynamicznie rosnącego i odpowiadającego na zmieniające się preferencje konsumentów.

Inwestycja zwiększyła elastyczność produkcyjną, wsparła rozwój marek specjalnych oraz podniosła kompetencje zespołu. Wejście w segment premium zwiększa marżowość portfolio i wzmacnia pozycję Browaru Żywiec w strukturach Grupy Żywiec i HEINEKEN.

### ZMIANA WJAZDU NA TEREN BROWARU

Zmiana wjazdu na teren Browaru Żywiec uporządkowała układ komunikacyjny i znacząco poprawiła bezpieczeństwo ruchu. Rozdzielenie transportu ciężkiego od ciągów pieszych ograniczyło kolizje, skróciło czasy przejazdów oraz zwiększyło płynność kluczowych dostaw.

Nowa organizacja ruchu, wsparta sygnalizacją świetlną, poprawiła czytelność tras i warunki poruszania się pracowników oraz kontraktorów. Inwestycja podniosła efektywność logistyki wewnętrznej i wsparła dalszy rozwój operacyjny browaru.



### BUDOWA EKRANÓW AKUSTYCZNYCH – WPŁYW SPOŁECZNY

Budowa ekranów akustycznych wzdłuż drogi sąsiadującej z osiedlem i browarem znacząco ograniczyła emisję hałasu, poprawiając komfort życia mieszkańców okolicznych zabudowań, szczególnie w rejonie ul. Browarnej.

Inwestycja wzmocniła relacje browaru z mieszkańcami, potwierdzając odpowiedzialne podejście do środowiska i zrównoważonego rozwoju. Ekran porządkują przestrzeń, poprawiają estetykę otoczenia i wzmacniają wizerunek Browaru Żywiec jako odpowiedzialnego i dobrego sąsiada.



## ŻYWIEC TO SYNONIM DOSKONAŁOŚCI

Liczne nagrody przyznawane browarowi oraz jego markom potwierdzają codzienną dyscyplinę pracy i dążenie do doskonałości. Dowodem tej operacyjnej dojrzałości jest certyfikat TPM Silver. W strukturach Grupy HEINEKEN, gdzie rozwój mierzy się w skali od poziomu żelaznego po złoty, Żywiec od lat utrzymuje srebro. To gwarancja stabilnych procesów, wzorowej organizacji pracy oraz najwyższych standardów bezpieczeństwa.

Browar wyznacza standardy również w obszarze ekologii, czego dowodem jest tytuł Eko-inwestora. W 2023 roku wdrożono tu ważne instalacje: zbiornik odzysku gorącej wody oraz nagrodzoną wieżę chłodniczą. Wykorzystując naturalny proces

odparowywania, wieża obniża temperaturę wody przy minimalnym zużyciu energii. Takie rozwiązania pokazują, jak Żywiec łączy tradycję z nowoczesną odpowiedzialnością za środowisko.

Niezmiennym fundamentem sukcesu pozostaje jednak samo piwo. Ostatnia dekada to czas licznych wyróżnień za wysoką jakość i innowacyjność produktu. Za rozpoznawalnością marki stoją także kreatywne i efektywne kampanie marketingowe, które w ciągu ostatnich dziesięciu lat zdobyły aż 64 nagrody branżowe<sup>8</sup>.

<sup>8</sup> Źródło: dane wewnętrzne Grupy Żywiec, 2025.

### NAJWAŻNIEJSZE NAGRODY I WYRÓŻNIENIA Z OSTATNIEJ DEKADY

**6x** TOP MARKA

TOP MARKA

Marka nr 1 w kategorii Piwa i cydry nieprzerwanie od 2021 roku

**10x** effie Poland

EFFIE

W tym GRAND PRIX EFFIE 2019 za kampanię Żywiec. Chce się Ż.

**4x** mixx awards

MIXX AWARDS

**2x** FRYDERYK

FRYDERYK

projekt Żywiec Męskie Granie

### KONKURSY PIWNE

**1x** GOOD BEER

GOOD BEER

**1x** PIWNE AKORDY

PIWNE AKORDY

**1x** GOLDEN BEER

GOLDEN BEER



Źródło: dane wewnętrzne Grupy Żywiec, 2025.

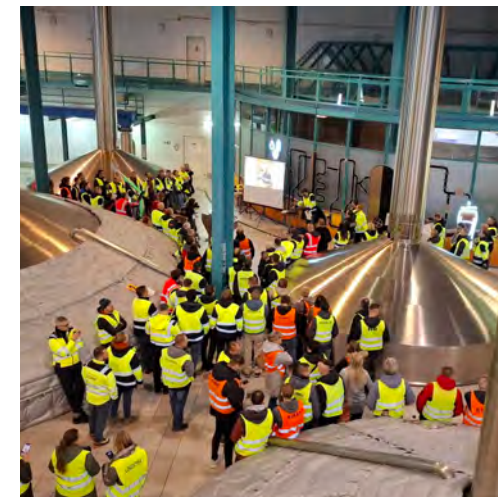
## BEZPIECZEŃSTWO JEST NAJWAŻNIEJSZE

W Żywcu odpowiedzialne warzenie piwa idzie w parze z najwyższymi standardami bezpieczeństwa. Potwierdzeniem tej strategii jest prestiżowa nagroda „Pracodawca – organizator pracy bezpiecznej”, przyznana browarowi w 2025 roku przez Głównego Inspektora Pracy.

To wyróżnienie dokumentuje, że dbałość o zespół stanowi fundament naszej kultury operacyjnej, na równi z troską o jakość i smak produktu.



Systematyczne podnoszenie standardów bezpieczeństwa gwarantuje program szkoleniowy SHE Day. Inicjatywa ta pozwala na cykliczne doskonalenie kompetencji zespołu w zakresie identyfikacji ryzyk oraz procedur reagowania na zagrożenia.



## FUNDACJA ROZWOJU PRZYSZŁOŚCI – WKŁAD W ROZWÓJ DZIECI NASZYCH PRACOWNIKÓW

Fundacja Rozwoju Przyszłości powstała w 2012 roku. Od początku miała jasno określony cel – wyrównywać szanse na edukację dzieci pracowników Grupy Żywiec i wspierać ich rozwój. Co semestr fundacja otwiera nabór na stypendia dla uczniów szkół średnich i studentów. Zasady są proste: dobre wyniki w nauce, aktywność, determinacja i zatrudnienie jednego z rodziców w Grupie Żywiec przez co najmniej 15 miesięcy.

Stypendia wypłacane są co miesiąc. W szczególny sposób Fundacja wspiera również dzieci z niepełnosprawnościami. W ciągu ostatniej dekady wypłaciliśmy stypendia dla dzieci i młodzieży zamieszkałych w województwie śląskim w kwocie 6 838 687 zł, w tym z powiatów bielskiego i żywieckiego: 4 942 482 zł.

### W CIĄGU DEKADY...

kwota wypłacona na dzieci i młodzież z województwa śląskiego

**6 838 687 zł**

kwota wypłacona na dzieci i młodzież z powiatów bielskiego i żywieckiego

**4 942 482 zł**

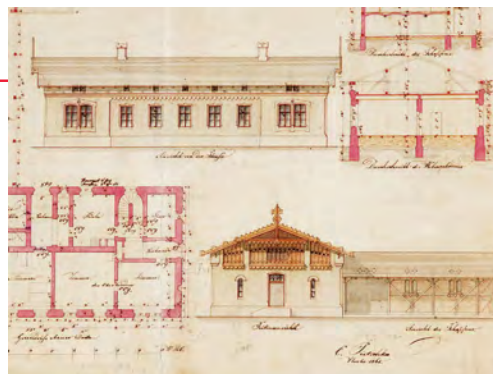
Źródło: dane wewnętrzne Grupy Żywiec, 2025.

# 10 MNIEJ ZNANYCH CIEKAWOSTEK O ARCYKSIĄŻĘCYM BROWARZE W ŻYWCU



## 1. Głównym projektantem browaru był Karol Pietschka.

Do najważniejszych budynków jego autorstwa, które przetrwały do naszych czasów, należą: słodownia z suszarnią oraz spichlerzami jęczmienia i słoju, wazelnia, laboratorium, hala maszyn, chłodnia, kotłownia z kominem, leżakownia z lodownią, bednarnia oraz budynki administracyjne i gospodarcze.



## 2. Już po kilku latach od otwarcia browar przyjmował turystów.

Zwiedzanie kończył wystawny obiad w budynku, który dziś znamy jako Piwiarnię Żywiecką.



## 3. W latach 30. XX wieku browar wydawał własne kalendarze.

Ilustrował je znany malarz Józef Pieniążek – fan folkloru i żywieckiej kultury.

## 4. Kultowa para krakowska na etykiecie miała starszą „siostrę”.

W latach 1954-1955 etykietę piwa Beskidzki Zdrój zdobyła para górali.



## 5. W PRL piwo Żywiec łatwiej było kupić... za granicą.

Eksportowano je m.in. do Bułgarii, Afganistanu, Kambodży, Sri Lanki i Gwinei.

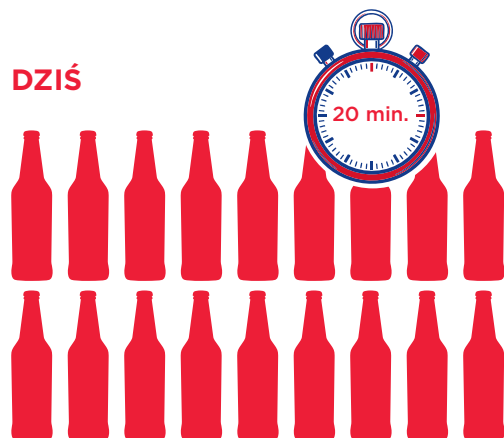
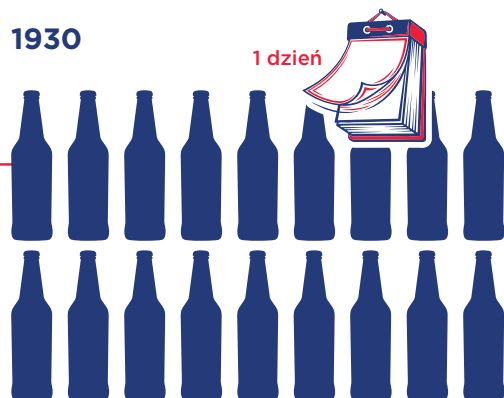
**6.** Najbardziej oddalony kraj, do którego trafia Żywiec? Nowa Zelandia.

Mieszka tam kilka tysięcy Polaków.



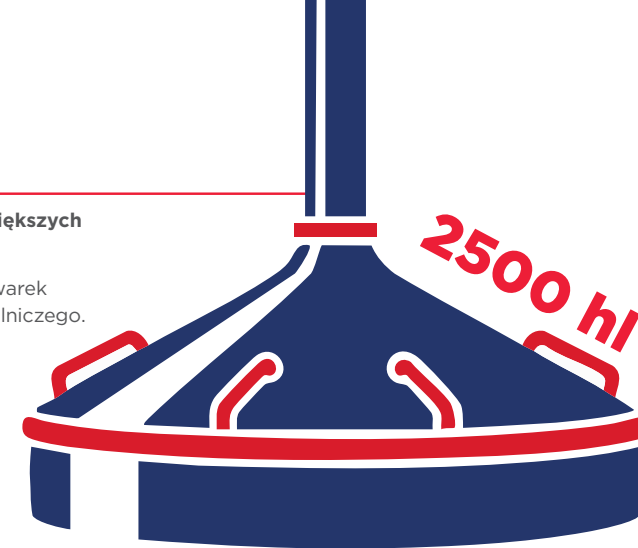
**7.** W latach 30. browar napełniał 18 000 butelek dziennie.

Dzisiaj tyle powstaje na jednej linii w... 20 minut.



**8.** W browarze stoi jedna z największych kadzi filtracyjnych na świecie.

Ma 2500 hl, czyli tyle, ile 250 warek przeciętnego browaru rzemieślniczego.



**9.** Browar zajmuje powierzchnię 25 hektarów.

To ponad połowa obszaru całego Watykanu.

25 ha



**10.** W sezonie letnim zakład opuszcza około 120 ciężarówek dziennie.

Ustawione w szeregu stworzyłyby korek o długości 3 kilometrów.



# WARZYMY LEPSZY ŚWIAT I LEPSZY ŻYWIEC



Dla browaru ze 170-letnią tradycją, wpisanego w krajobraz beskidzkich lasów i rzek, zrównoważony rozwój nie jest tylko hasłem. To **codzienna praktyka** wpisana w każdy etap naszej działalności.

## NASZE PODEJŚCIE DO ZRÓWNOWAŻONEGO ROZWOJU

W Grupie Żywiec od ponad dekady konsekwentnie realizujemy **strategię Warzymy Lepszy Świat**, która wyznacza nam kierunki rozwoju biznesu przy jednoczesnym **poszanowaniu środowiska i społeczeństwa**.

Realizacja naszych celów strategicznych nie byłaby możliwa bez **partnerskiej współpracy** z innymi podmiotami w naszym łańcuchu wartości.



Współpracujemy z **1716 dostawcami** z całej Polski, co stanowi 95% naszej bazy. Wśród nich 40 dostawców działa na terenie Żywca. Realizujemy także projekty we współpracy z innymi firmami w naszym sąsiedztwie (Koalicja Dbamy o Wodę), naszymi partnerami handlowymi (szkolenia w ramach platformy Odpowiedzialny Sprzedawca) oraz lokalnymi organizacjami pozarządowymi (Żywiecka Fundacja Rozwoju).

Prowadzimy też **stały dialog z naszymi interesariuszami w regionie** – przedstawicielami samorządu i instytucji państwowych, NGOs i mieszkańcami Żywca.

## WARZYMY LEPSZY ŚWIAT



### Odpowiedzialna konsumpcja

- Promowanie odpowiedzialności
- Przeciwdziałanie szkodliwym wzorcom konsumpcji alkoholu
- Transparentna informacja konsumentka



### Spółeczności

- Kultura różnorodności, przynależności i włączania
- Kreowanie pozytywnego wpływu na społeczeństwo
- Przestrzeganie praw człowieka



### Środowisko

- Zdrowe zasoby wodne i natura
- Maksymalizacja cyrkularności
- Dekarbonizacja

Więcej o naszej strategii zrównoważonego rozwoju:



# NASZ LOKALNY WPŁYW

Browar w Żywcu jest jednym z największych pracodawców na Żywiecczyźnie, a nasz wpływ na życie społeczności lokalnej można zmierzyć nie tylko w złotówkach. Rzetelnie odprowadzamy daniny publiczne, tworzymy miejsca pracy, wspieramy lokalną ofertę kulturalną i sportową oraz chronimy środowisko naturalne.

## BROWAR BYŁ ZAANGAŻOWANY W ŻYCIE LOKALNEJ SPOŁECZNOŚCI JUŻ ZA CZASÓW HABSBUROW

Habsburgowie oprócz tego, że byli przedsiębiorcami, byli też **gospodarzami regionu**, którzy traktowali Żywiecczyznę jak swoją małą ojczyznę, mimo że nie mieli polskich korzeni. Karol Stefan Habsburg, bratanek Albrechta, przyjął



Karol Stefan Habsburg z rodziną.



Arcyksiążę Albrecht Fryderyk Habsburg – założyciel Browaru w Żywcu.

obywatelstwo polskie, nauczył się języka polskiego, przebudował wnętrza zamku z pomocą polskich architektów, kolekcjonował polskie malarstwo oraz wspierał lokalne instytucje naukowe i kulturalne. Habsburgowie poza zarządzaniem browarem pozytywnie wpływali na życie lokalnej społeczności. Wokół browaru wyrastała **lokalna sieć przedsiębiorców, hotelarzy i restauratorów**, którzy nie tylko kupowali piwo, ale też otrzymywali od Habsburgów wyposażenie oraz wiedzę i wsparcie logistyczne.

Browar od zawsze stanowił **integralną część społeczności lokalnej**.

## KREUJEMY MIEJSCA PRACY

W samym browarze **zatrudniamy 343 osoby**<sup>9</sup>, wykonujących prace biurowe, przy liniach produkcyjnych oraz na terenie naszych magazynów. Ale wpływ browaru na miejsca pracy w regionie nie kończy się za jego bramami. Szacujemy, że średnio **jedno miejsce pracy w Browarze w Żywcu generuje kolejne 8,8**<sup>10</sup> etatów w łańcuchu wartości, czyli u naszych partnerów biznesowych. Działalność browaru istotnie wpływa na zatrudnienie szczególnie w branży gastronomicznej i rolnictwie.

<sup>9</sup> Stan zatrudnienia na 31.12.2025 r.

<sup>10</sup> 85,2 tys. miejsc pracy w łańcuchu wartości, z czego 8,7 tys. bezpośrednio w branży piwowarskiej.



**W BROWARZE PRACUJE:  
343  
pracowników**



To właśnie **stabilność zatrudnienia i możliwość rozwoju** sprawiają, że dla wielu pracowników praca w browarze staje się historią wielopokoleniową.

170-letnia historia zobowiązuje nie tylko do pielęgnowania tradycji, ale również do **inwestowania w przyszłość**. Od wielu lat rozwijamy młode talenty w ramach programu „Wzrost i Talentów”. Dawny model mistrz-uczeń zastąpiliśmy nowoczesnymi ścieżkami rozwoju, opartymi na **realizowaniu projektów biznesowych** i wsparciu mentorów. Wielu obecnych liderów Grupy Żywiec zaczynało swoją ścieżkę kariery właśnie tu, w Browarze w Żywcu.



Paweł – stażysta Wzrostu i Talentów w Arcyksiążęcym Browarze w Żywcu.



**Patryk Cieślak** to przykład lidera, który konsekwentnie budował swoją drogę zawodową „od środka” – **od stażysty do najmłodszego Dyrektora**

**Browaru** w historii Grupy Żywiec. Łączy głęboką wiedzę technologiczną z nowoczesnym, partnerskim stylem zarządzania, skutecznie rozwijając ludzi, procesy i potencjał organizacji. Jego historia pokazuje, że **tradycja i innowacja mogą iść w parze**, tworząc przestrzeń dla kolejnych pokoleń liderów.

170 lat Browaru Żywiec to przede wszystkim historia ludzi i ich odwagi do podejmowania wyzwań. Sam w ramach Warzelnii Talentów mogłem rozpocząć swoją pracę właśnie w Żywcu i wiem, jak ważne jest zaufanie oraz odpowiedzialność, które daje się młodym osobom na starcie. To właśnie rozwój kolejnych pokoleń sprawia, że tradycja nie stoi w miejscu, lecz stale się rozwija.

**Patryk Cieślak,**  
Dyrektor Browaru w Warce

## NASZA KONTRYBUCJA PODATKOWA PRZYCYNIA SIĘ DO ROZWOJU REGIONU

Od momentu powstania browaru w XIX wieku, piwowarstwo było ważnym elementem lokalnej gospodarki i finansów publicznych.

Grupa Żywiec należy do **największych płatników podatków i akcyzy w Polsce**, generując miliardy złotych wpływów do budżetu państwa. Wpływy te wspierają nie tylko poziom centralny, ale również samorządy lokalne, w których funkcjonują browary. Transparentne podejście do kwestii podatkowych jest dziś elementem **odpowiedzialnego zarządzania** – tak jak dawniej odpowiedzialność wobec miasta i regionu była wpisana w działalność browaru.

Grupa Żywiec należy do największych płatników podatków w sektorze FMCG w Polsce. Wpływy do budżetu miasta Żywiec generowane dzięki aktywności naszego browaru stanowią ważny wkład w funkcjonowanie i rozwój społeczności. W samym 2025 roku nasza lokalna kontrybucja wyniosła blisko **10 mln złotych**:

- **9 741 671 zł** z tytułu podatku od nieruchomości,
- **19 217 zł** z tytułu podatku od środków transportowych,
- **217 647 zł** z tytułu podatku CIT.

Dodatkowo **356 300 zł** zasiliło Powiat Żywiecki z tytułu opłat za użytkowanie wieczyste gruntów.

blisko  
**10 mln zł**  
lokalnej kontrybucji w 2025 roku

**217 647 zł**  
z tytułu podatku CIT

**19 217 zł**  
z tytułu podatku od środków transportowych



dodatkowo  
**356 300 zł**  
z tytułu opłat za użytkowanie wieczyste gruntów

Źródło: dane wewnętrzne Grupy Żywiec, 2025.

## INWESTUJEMY W ROZWÓJ SPOŁECZNOŚCI LOKALNEJ

Od lat współpracujemy z samorządem lokalnym i wspieramy Miasto Żywiec w realizacji projektów, których celem jest poprawa jakości życia lokalnej społeczności.

W ciągu ostatniego dziesięciolecia przekazaliśmy **ponad 2 mln złotych** na wsparcie licznych projektów. Za przekazane środki sfinansowano m.in.:

- zakup czujników jakości powietrza dla miasta oraz wsparcie kolejnych etapów miejskiego Programu Ograniczenia Niskiej Emisji,
- zwiększenie poziomu bezpieczeństwa w mieście poprzez modernizację oświetlenia miejskiego, systemu monitoringu miejskiego oraz innej infrastruktury, takiej jak przejścia dla pieszych, wiaty przystankowe,
- funkcjonowanie Centrum Edukacji Ekologicznej przy Urzędzie Miejskim (uruchomionego w 2018 r.),

- liczne wydarzenia kulturalne i sportowe, a także inicjatywy, których celem była promocja turystyki w regionie.

Co roku prowadzimy też własne **inicjatywy dla społeczności lokalnej**, w które na przestrzeni dekady zainwestowaliśmy **ponad 1 mln złotych**.

### W CIĄGU DEKADY...

ponad  
**2 mln zł**  
na wsparcie licznych projektów

ponad  
**1 mln zł**  
na własne inicjatywy dla społeczności lokalnej

Źródło: dane wewnętrzne Grupy Żywiec, 2025.



## KOALICJA MAREK ZIEM GÓRSKICH

Koalicja Marek Ziem Górskich to platforma zrzeszająca lokalnych przedsiębiorców i samorządy z obszaru Żywieczzyny i Podhala, której celem jest promowanie górskich regionów, ich potencjału turystycznego, kulturowego i ekonomicznego.

Inicjatywa od lat organizuje m.in. galę Osobowości Ziem Górskich, **wyróżniając ludzi i organizacje budujące markę regionu**. Grupa Żywiec aktywnie wspiera Koalicję, zarówno merytorycznie, jak i finansowo.

Podczas ostatniej gali otrzymaliśmy również wyróżnienie za działania zrealizowane w ramach **Koalicji Dbamy o Wodę**.



Gala Koalicji Marek Ziem Górskich, 2025.

## FUNDUSZ SPOŁECZNY GRUPY ŻYWIEC

Fundusz Społeczny działał w latach 2016-2020 i był konkursem grantowym skierowanym do stowarzyszeń, fundacji, instytucji kultury, klubów sportowych i innych organizacji w miastach, w których znajdowały się browary Grupy Żywiec.

Projekty obejmowały działania w obszarach, które zdefiniowaliśmy wspólnie z przedstawicielami społeczności w ramach dialogu społecznego. Były to m.in.:

- rewitalizacja i ożywianie przestrzeni miejskiej,
- inicjatywy edukacyjne i kulturalne,
- projekty ekologiczne (ochrona terenów zielonych, akcje pro-środowiskowe),
- działania międzypokoleniowe i integracyjne.

Dialog Społeczny oraz Fundusz doprowadziły do realizacji **83 projektów społecznych**, w tym 19 w Żywcu. W ciągu 4 edycji programu zainwestowaliśmy w tym mieście ponad 180 tys. zł<sup>11</sup> w realizację wybranych projektów.

<sup>11</sup> Źródło: dane wewnętrzne Grupy Żywiec, 2025.

**83**  
projekty społeczne

**19**  
projektów społecznych  
w Żywcu

**180 tys. zł**  
na realizację



Dialog społeczny w Żywcu.



## POMOCNA GRUPA

To inicjatywa wolontariatu pracowniczego Grupy Żywiec, która przez wiele lat angażowała pracowników w lokalne działania społeczne.

Wolontariusze realizowali własne projekty m.in. w Żywcu i na terenie województwa śląskiego, **odpowiadając na realne potrzeby mieszkańców**. W ramach inicjatyw organizowane były akcje wsparcia dla placówek opiekuńczych i społecznych, zbiórki darów, pomoc osobom w trudnej sytuacji życiowej oraz działania ekologiczne, takie jak sprzątanie terenów zielonych czy sadzenie drzew.



## W RYTMIE KULTURY

### ŻYWIEC DLA ŻYWCA

Od kilku lat nasza aktywność w lokalnych wydarzeniach i inicjatywach odbywa się w ramach platformy Żywiec dla Żywca. Ten specjalny znak można znaleźć wszędzie tam, gdzie Grupa Żywiec, browar lub marka Żywiec są **sponsorem** lub **współorganizatorem** danego przedsięwzięcia.



### CZY WIESZ, ŻE...



Dzięki Grupie Żywiec w 2009 roku do Żywca powrócił **obraz Wojciecha Kossaka „Arcyksiążę Karol Stefan Habsburg z żoną Marią Teresą w parku zamkowym”**, który przez dziesięciolecia wisiał w jadalni żywieckiego zamku, zanim zaginął po II wojnie światowej.



Obraz Wojciecha Kossaka „Arcyksiążę Karol Stefan Habsburg z żoną Marią Teresą w parku zamkowym”.





## MUZEUW BROWARU – ŻYWA HISTORIA PIWA

W 2006 roku, z okazji 150-lecia browaru, otwarto Muzeum Browaru Żywiec. Zlokalizowane jest ono w najstarszej części Arcyksiążęcego Browaru w Żywcu, w starych piwnicach fermentacyjno-leżakowych wykutych w skale, i prowadzi zwiedzających przez **ponad 170 lat historii piwowarstwa, technologii i marki.**

Od otwarcia Muzeum odwiedziło je łącznie **ponad 1,5 mln osób**, w tym turyści z najdalszych zakątków świata, a w samym 2025 roku 77881 osób, w tym 4665 obcokrajowców. Muzeum gościło również grupę z Tanzanii, która przyjechała z własnym z tłumaczem języka Suahili.

OD 2006 ROKU...

  
**1,5 mln**  
odwiedzających

Muzeum jest jedną z największych i najnowocześniejszych placówek tego typu w Polsce. Można tam dotykać eksponatów i korzystać z licznych aplikacji multimedialnych. Od 2010 roku pełni rolę **punktu kotwicznego Europejskiego Szlaku Dziedzictwa Przemysłowego**, co podkreśla jego znaczenie nie tylko na poziomie lokalnym, ale i europejskim. To przestrzeń, w której **historia browaru staje się doświadczeniem**, widać ją w artefaktach, słyhać w opowieściach przewodników, a czuć w samej architekturze, której część ma niemal 170 lat.

### CZY WIESZ, ŻE...

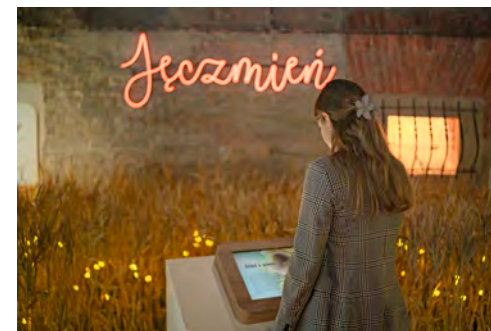


Fragment podłogi w muzealnej karczmie to oryginalne deski przeniesione z dawnej słodowni Arcyksiążęcego Browaru. Deski mają **165 lat!**

Z kolei wóz do transportu piwa stanął na odtworzonej uliczce zamiast **arcyksiążęcych sań**, które w dalszym ciągu znajdują się na terenie browaru.

Szafa do serwowania piwa zlokalizowana w muzealnej karczmie jest oryginalna i **pochodzi z XIX wieku.**

Lista krajów, z których przyjmujemy gości: Japonia, Chiny, Korea, USA, Kanada, Australia, Tanzania, kraje europejskie.





Materiały Miasta Żywiec.

Żywieckie Gody to jeden z najstarszych i najważniejszych **przeглядów zespołów kołodniczych i obrzędowych w Polsce**, odbywający się nieprzerwanie od dziesięcioleci. Wydarzeniu towarzyszą barwne korowody, konkursy Dziadów Noworocznych i Jukacy, a także liczne koncerty, warsztaty i prezentacje regionalnych zwyczajów. Browar w Żywcu od lat wspiera to wydarzenie.

**Gody Żywieckie**

STYCZEŃ

LUTY

MARZEC

KWIECIEŃ

MAJ

CZERWIEC

LIPIEC

SIERPIEŃ

WRZESIEŃ

PAŹDZIERNIK

LISTOPAD

GRUDZIEŃ

**Dni Żywca**

W letnim kalendarzu miasta jedno wydarzenie ma szczególne znaczenie: Dni Żywca. Browar wspiera organizację wydarzenia, **współpracując przy programie i działaniach towarzyszących**. Tworzy miejsca odpoczynku i spotkań, gdzie mieszkańcy mogą wspólnie spędzać czas, zapewnia obecność marki w przestrzeni miejskiej, a także angażuje swoich pracowników do aktywnego uczestnictwa.



Szczególnym wydarzeniem w żywieckim kalendarzu jest Dzień Otwarty Browaru. To jedna z okazji, by **zajrzeć tam, gdzie powstaje Żywiec**. Zobaczysz warzelnię z bliska, poznać procesy produkcyjne i usłyszeć opowieści pracowników. Po przerwie spowodowanej pandemią, w 2024 roku browar ponownie otworzył swoje drzwi, a setki odwiedzających przypomnieli sobie, jak bardzo brakowało tego wydarzenia w lokalnym harmonogramie spotkań.

**Dzień Otwarty Browaru**

**Męskie Granie**

Kiedy projekt startował w 2010 roku, niewielu spodziewało się, że w krótkim czasie stanie się jednym z **najważniejszych wydarzeń muzycznych w Polsce**. A jednak z roku na rok gromadzi artystów, którzy nie boją się mieszać gatunków, eksperymentować i zaskakiwać publiczności.

**To nie jest zwykła trasa koncertowa.**

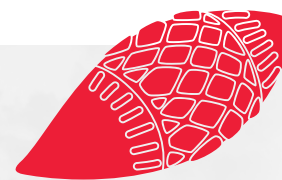
To muzyczna przestrzeń, w której spotykają się różne pokolenia twórców, gdzie powstają aranżacje dostępne tylko na tej trasie, a polska muzyka pokazuje pełnię swojej różnorodności: od rocka, przez elektronikę, po alternatywę. Męskie Granie stało się **wizytówką twórczej odwagi**, ale również naturalnym przedłużeniem wartości marki Żywiec – **autentyczności, jakości i otwartości na nowe brzmienia**.

Żywiec jest stałym przystankiem na trasie Męskiego Grania. Do tej pory odbyło się w mieście **16 koncertów** (w tym podczas pandemii bez uczestników).

W pejzaż lokalnych wydarzeń wpisuje się również OscypekFest, którego głównym sponsorem jest marka Żywiec. To jedna z najbardziej charakterystycznych imprez Żywiecczyny – **festiwal pasterskiej tradycji, muzyki i regionalnych smaków**. W ubiegłym roku odbyło się tam ponowne bicie rekordu na Największy Ser Góralski na Świecie – gołkę żywiecką. Wydarzenie przyciągnęło **około 8 000 uczestników**.

Odbyły się pokazy obrzędów bacowskich, konkursy, wystawy artystów ludowych, degustacje serów i produktów regionalnych, a nawet pokaz tradycyjnych instrumentów i ubiorów.

**OscypekFest**



Tydzień Kultury Beskidzkiej to jedno z **największych i najważniejszych wydarzeń folklorystycznych w Polsce**, odbywające się m.in. w Żywcu, gdzie amfiteatr „Pod Grojcem” staje się centrum barwnych występów, koncertów i korowodów zespołów z całego świata. Festiwal ma **ponad 60-letnią tradycję** i łączy muzykę, taniec, sztukę ludową oraz spotkania kultur, przyciągając setki artystów i tysiące widzów. TKB jest ważnym elementem lokalnej tożsamości: ożywia miasto, wspiera rzemiosło i wzmacnia regionalną dumę.

**Tydzień Kultury Beskidzkiej**

**Jarmark Świąteczny z Ż**

Jednym z najbardziej rozpoznawalnych wydarzeń zimowych w Żywcu jest Jarmark Świąteczny organizowany na miejskim rynku. Browar wspiera miasto w organizacji tego przedsięwzięcia, a także buduje własną Świąteczną Strefę.

Można tu spróbować grzańca 0.0%, kupić prezenty z Muzeum Browaru, zrobić świąteczne zdjęcie lub odebrać upominek. W 2025 roku browar wraz z Żywiecką Fundacją Rozwoju przygotował dla mieszkańców wyjątkową grę miejską, podczas której odkrywali oni na nowo dzielnicę Żywca. Każdego roku **blisko 4000 osób** odwiedza Świąteczną Strefę Ż.





# W RYTMIE SPORTU

## TOWARZYSTWO SPORTOWE GÓRAL 1956 ŻYWIEC

Sport od zawsze odgrywał w mieście ważną rolę. Klub Sportowy Góral 1956 Żywiec, którego historia sięga 1928 roku, od lat wspierany jest przez Grupę Żywiec.

To dzięki tej współpracy klub może prowadzić liczne **sekcje sportowe i zajęcia dla mieszkańców**, a w jubileuszowym roku 65-lecia drużyny zawodnicy otrzymali **nowe stroje** z logo Arcyksiążęcego Browaru w Żywcu. Co roku przekazujemy **190 tys. złotych** w celu wsparcia działalności TS Góral.



Klub sportowy Góral 1956.

**190 tys. zł**  
wsparcia dla klubu  
rocznie



Pracownicy Grupy Żywiec podczas Półmaratonu Żywieckiego.

## PÓLMARATON WOKÓŁ JEZIORA ŻYWIECKIEGO

Półmaraton dookoła Jeziora Żywieckiego to jedno z najważniejszych sportowych wydarzeń w regionie. W 2025 r. w wydarzeniu wzięło udział **ponad 2300 biegaczy**. W tej edycji nasi pracownicy pobiegli w półmaratonie w koszulkach Koalicji Dbamy o Wodę.



**ponad 2300**  
biegaczy w 2025 r.

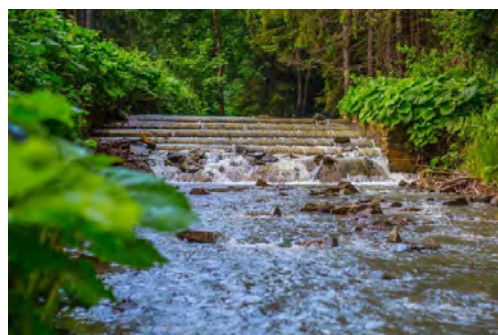
# W RYTMIE NATURY

## KOALICJA DBAMY O WODĘ

To wyjątkowy projekt, który współtworzymy z firmą Żywiec Zdrój, przy wsparciu Rady Naukowej, lokalnych władz i instytucji, a także trzeciego sektora.

Woda nie uznaje granic, więc i Koalicja ich nie stawia. Jej celem jest **ochrona zasobów wodnych Beskidu Żywieckiego** i budowanie systemowych rozwiązań retencyjnych. W ramach Koalicji prowadzimy takie działania jak:

- **monitoring przepływu wód** w rzekach Soła i Koszarawa, dzięki sieci czujników i wodowskazów,
- **model zlewni Soły metodą SWAT**, który pokazuje, gdzie retencja przyniesie największy efekt,
- **edukacja** społeczności lokalnej i angażowanie interesariuszy,
- **prowadzenie badań hydrologicznych i klimatycznych**, które pomagają zrozumieć, czego region będzie potrzebował w przyszłości.

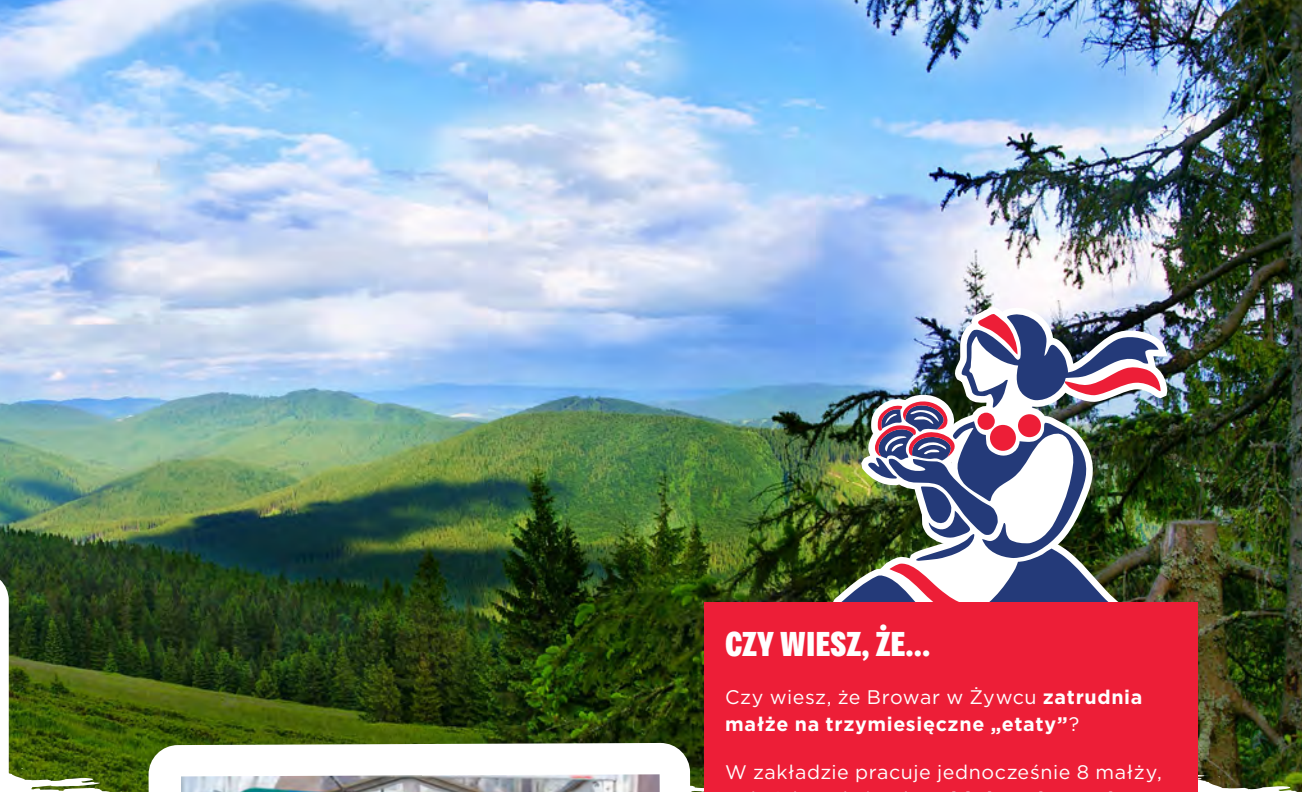


Źródło: Koalicja Dbamy o Wodę.



Raport Koalicji Dbamy o Wodę.

Koalicja działa na rzecz systemowych rozwiązań, ale jej podstawą jest to, co bliskie – **odpowiedzialność za rzeki, źródła i górskie potoki**, które kształtują charakter Żywiecczyny. Inicjatywa ma charakter otwarty. Do współpracy zapraszamy działające w regionie firmy, organizacje, a także lokalne instytucje i samorządy, które chcą wspólnie działać na rzecz ochrony zasobów wodnych Beskidu Żywieckiego.



## CZY WIESZ, ŻE...

Czy wiesz, że Browar w Żywcu **zatrudnia małże na trzymiesięczne „etaty”**?

W zakładzie pracuje jednocześnie 8 małży, a do ich zadań należy **bieżąca kontrola jakości wody**, z której powstanie piwo.

## TUTAJ NIC SIĘ NIE MARNUJE

W browarze wszystko, co da się wykorzystać ponownie, **wraca do obiegu**. Niesprzedane piwo nie staje się odpadem lecz paliwem. Po procesie utylizacji trafia do instalacji, w której zamienia się w biogaz. To realna energia – dziś aż **13% całej energii cieplnej dla browaru pochodzi właśnie z biogazu** wytwarzanego na miejscu, a jego częścią jest właśnie zutyliczowane piwo.

Drugie życie dostają tu także młóto browarniane i gęstwa drożdżowa, które wracają do obiegu w postaci **paszy dla zwierząt**. Kolejnym przykładem zamykania obiegów jest **butelka zwrotna**, czyli typ opakowania, który może krążyć między konsumentami a browarem **nawet 20 razy**, generując tym samym **nawet kilkanaście razy mniej emisji** niż jej jednorazowy odpowiednik.

**13%**  
energii cieplnej dla browaru  
pochodzi z biogazu

Źródło: dane wewnętrzne Grupy Żywiec, 2025.



Celebracja Żywieckiego Tygodnia Wody.

## ŻYWIECKI TYDZIEŃ WODY

W 2025 roku Żywiecczyna na chwilę zwolniła, żeby... posłuchać wody. W ramach naszych działań w Koalicji Dbamy o Wodę zaprosiliśmy mieszkańców na **pierwszy Żywiecki Tydzień Wody**, w którym deszcz stał się bohaterem, a mała retencja wspólnym wyzwaniem. Przez kilka marcowych dni miasto żyło grą miejską, rozmowami o suszy i spotkaniami podczas Półmaratonu Żywieckiego, gdzie zamiast gadżetów rozdawaliśmy pomysły na to, jak zatrzymać każdą kroplę tam, gdzie spadnie. Razem z władzami miasta i mieszkańcami sprzątaliśmy też brzegi lokalnych rzek.

# ŻYCZENIA NA KOLEJNE 170 LAT

Para z naszej etykiety tańczy nieprzerwanie od 1856 roku. To prawdopodobnie najdłuższy staż, jeśli chodzi o utrzymanie odpowiedniego tempa 😊 Ale my dobrze wiemy, że w tym „tańcu” nie chodzi tylko o kroki, ale o **ludzi, którzy nadają mu właściwy rytm.**



  
**POSŁUCHAJ,  
CZEGO ŻYCZĄ  
SOBIE CI, KTÓRZY  
RYTM BROWARU  
WYZNACZAJĄ  
KAŻDEGO DNIA.**

